

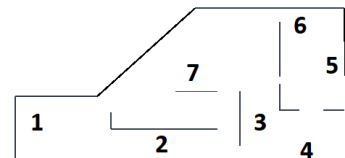
Werkblaadjes bij de museumvleugel 'Ensor en Spilliaert. Twee grootmeesters van Oostende' in Mu.ZEE te Oostende – voor het secundair onderwijs

Welkom in Mu.ZEE!

We nemen je mee in de gloednieuwe museumvleugel over de twee grootmeesters van Oostende: James Ensor en Léon Spilliaert.

Wie waren ze? Hoe reageerden ze op de situaties in hun tijd? Hoe voelden ze zich? Op welke manier stonden ze in het leven? En hoe probeerden ze zich uit te drukken met kleuren, lijnen, vormen en vlakken?

We zoeken het samen uit!



→ EERSTE RUIIMTE

Stap binnen in de museumvleugel in de achterzaal op het gelijkvloers van het museum en blijf even staan bij de levensgrote foto's van beide kunstenaars.

Hier staan ze dan, twee hele grote heren. Ze hebben geschiedenis geschreven, elk op hun manier.



Wie is James Ensor?

Hij werd in 1860 geboren in Oostende. Het was toen nog een klein vissersstadje met open riolen en een dikke omwalling. Elke avond gingen de stadspoorten op slot. Maar de kersverse koning van België Leopold I had zijn oog op het stadje laten vallen. Hij wilde een plek aan zee om regelmatig te verblijven. Het werd Oostende. De centen stroomden binnen, die haalde de koning uit de plunderingen en uitbuitingen in Kongo. Dat land was toen nog zijn privébezit, later een officiële kolonie van België. Oostende kreeg een brede statige zeedijk en villa's en een casino. De Koninklijke familie vestigde zich in Oostende, de rijke bourgeoisie volgde hen. Er werd ook een treinspoor aangelegd tussen Brussel en Oostende. Dat zorgde voor een grote stroom toeristen.

Begrijp je nu waarom Oostende 'de koningin der badsteden' werd genoemd?

Waar in Oostende zie je nu nog sporen van de aanwezigheid van Leopold I en II?

Maar laat ons niet afdwalen. Ons verhaal gaat over James Ensor. Hij bracht zijn jeugd door op de bouwwerf van een nieuw en snel groeiend Oostende. In de zomer waren er heel wat zomergasten aan zee. Zijn ouders hadden een souvenirwinkel. Ze verkochten schelpen, porselein, koralen,

juwelen, zelfs Chinese vazen en opgezette dieren. Tijdens carnaval verkochten ze ook maskers. Ensor is zijn hele leven in Oostende blijven wonen. Hij werkte mee in de winkel van zijn ouders.



En Léon Spilliaert?

Léon is 21 jaar jonger dan Ensor. Een groot leeftijdsverschil dus. In het begin vonden ze elkaar zelfs een beetje irritant. De wijsheid kwam met de jaren, de toenadering ook. Naar het einde van hun leven ontmoetten ze elkaar regelmatig in café de Fallstaf in Oostende voor een aperitiefje en een goed gesprek over kunst en cultuur.

Ook Léon Spilliaert heeft een groot deel van zijn leven in Oostende gewoond en enkele jaren in Brussel. Zijn vader had een eigen parfumerie in Oostende. Hij maakte zelf de geuren, hij ontwierp de flesjes en de namen van de parfums. Léon hielp vaak mee met zijn vader.

Vind je het parfumsflesje en het kunstwerk van Léon in deze ruimte terug?

Het schilderijtje is een ontwerp voor het etiket van een parfumsflesje. De naam staat er in het groot op. Schrijf het hier:

Andere namen van zijn parfums waren 'Lipster', 'Cuir de Russie', 'Rococo' en 'Fleurs de Flandre'.

Bedenk je ook eens een naam voor een parfum?

Zo, dit was een eerste korte kennismaking met beide kunstenaars. Heb je al wat gelijkenissen en verschillen opgemerkt? We vinden er straks nog heel wat. Wanneer je iets opmerkt, keer dan terug naar deze pagina en vul het in onderstaand kadertje in.

Gelijkenissen	Verschillen

→ TWEEDE RUIJTE

In deze ruimte zie je de kunstwerken van James Ensor uit zijn jonge jaren.

Hij trok al op zijn vijftiende naar het strand of in de duinen, met zijn schildersezal en zijn verftubes, om de natuur en de vissers te schilderen.

James hield niet van allerlei regeltjes waaraan een 'mooi' kunstwerk moet voldoen. Hij zag het liever anders. In deze ruimte zien we **zijn zoektocht naar een heel eigen stijl**.

Welke evolutie valt je op in de schilderijen aan de rechtermuur?
Denk aan kleuren, lijnen, vormen, wat er afgebeeld wordt, ...

.....

.....

James ontdekte dat een schilderij meer natuurgetrouw lijkt als het minder precies is geschilderd. Lijnen en vormen vervaagden in zijn schilderijen. Ook diepte en volume moesten wijken. Zijn aandacht ging voortaan volledig naar de weergave van **licht en kleur**. Hij wilde niet langer de werkelijkheid zelf uitbeelden, maar wel **zijn persoonlijke ervaring van de werkelijkheid**. Hoe kon hij met licht en kleur gevoelens uitdrukken?

Hij inspireerde zich op de kunststijl het **impressionisme**. Maar hij zette er zich meteen ook van af. Want hij wilde helemaal geen modes volgen.

Wat is het impressionisme?

Het is een kunststroming die ontstaan is in Frankrijk in de tweede helft van de negentiende eeuw. Het is een reactie tegen de vele regels van de academische, klassieke kunst. Schilders brengen een momentopname uit hun omgeving spontaan in beeld. Zoals de schaduwen en het licht op een boom bijvoorbeeld, waardoor je nog amper de vorm van de boom kunt zien. Ze schilderen alleen wat ze zien, niet wat ze weten dat er is (de boom heeft bladeren, maar we zien de bladeren niet meer door het felle licht). Alle aandacht gaat dus naar licht, kleur, schaduwen, schemering, mist en zo meer. Dit wordt met losse borstelstreken heel schetsmatig geschilderd.



Op welke manier is dit schilderij 'Na de storm' van James Ensor impressionistisch?

.....

Hoe heeft hij er zijn eigen stijl in verwerkt?

.....

Met welke materialen heeft hij dit geschilderd?

.....

Met een dunne of dikke penseel?



James Ensor heeft nooit een partner gehad, voor zover we weten. Wel had hij een aantal goede vriendinnen en misschien waren zij wel zijn 'vriendinnetjes'.

In de vitrinekast ligt er een hele lieve en grappige ets van Ensor met zijn vriendin Mariette. Je ziet hier een foto van de twee. *Maar hoe heeft hij zichzelf en Mariette afgebeeld in de ets?*

.....

Wat is een ets?

Dat zijn tekeningen die op een metalen plaat zijn gekrast met een fijne naald. Over de metalen plaat wordt inkt gesmeerd. De plaat wordt vervolgens weer schoongeveegd, maar de inkt blijft in de krasjes hangen. Daarna wordt de plaat als een stempel op een stuk papier gedrukt.

Als je goed kijkt naar de randen van zo'n ets, dan zie je dat het papier een beetje is ingedrukt.

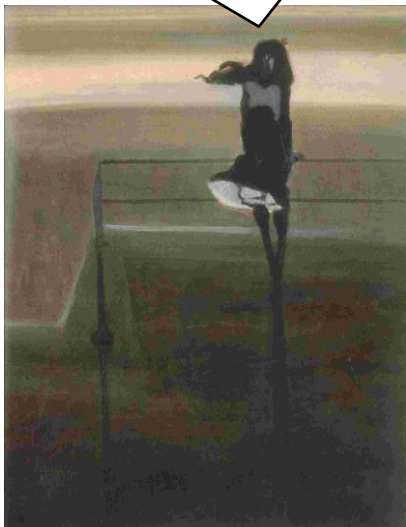
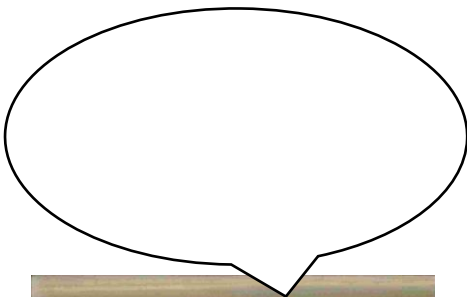
→ DERDE RUIIMTE

Ga de trapjes op.

We komen opnieuw bij Léon Spilliaert. Hij maakte een heel moeilijke periode door in zijn jongvolwassen jaren. Hij sliep heel slecht door problemen met zijn maag. Vaak stond hij midden in de nacht op en doolde hij rond in de stad. Hij was erg geboeid door de schaduwen die soms heel donker, soms minder donker zijn, door de stadslichten die kleine stukjes verlichten en andere delen in het donker laten en door de zwarte massa van de zee.

Hij schilderde en tekende de nacht met heel andere soort materialen. Hij koos voor Oost-Indische inkt die hij aanlengde met water. Veel water bij de inkt zorgde voor lichtgrijs, weinig water voor donker grijs. Zo kon hij oneindige schakeringen weergeven tussen licht en donker. Hij combineerde de inkt met kleurpotloden, waterverf, plakkaatverf en pastelkrijtjes.

Vind je zijn pasteldoos in deze ruimte terug?



Welke materialen gebruikte Léon voor 'De windstoot'?

.....

Welke twee kleuren springen er uit? En hoe?

.....

Waar bevindt de vrouw zich volgens jou?

.....

Welke sfeer roept het bij je op?

.....

Vul haar tekstballonnetje in!



Léon was heel erg op zoek naar zichzelf. Selfies waren er nog niet natuurlijk. Dus nam hij een spiegel en schilderde zichzelf keer op keer om beter te begrijpen wie hij was. Hoe hij zichzelf ervaarde, zie je duidelijk in zijn vele zelfportretten.

Welk gevoel ervaar je bij dit zelfportret?

Hoe geeft hij dat gevoel weer?

Kijk ook een naar de compositie en de kadrering. Welke keuzes heeft de kunstenaar gemaakt?

.....

Wat is compositie?

Dat is de manier waarop alle voorwerpen, figuren, lijnen en vlakken geordend zijn in het vlak. Bijvoorbeeld: er staat een groep figuren rechts, de tafel staat links, er loopt een diagonale lijn van de tafel naar de lamp, enzomeer. Bepaalde voorwerpen kunnen meer naar voren komen door bijvoorbeeld de kleur.



Wat is kadrering?

Dat is de manier waarop het onderwerp gekaderd is. Maak een venster met duim en wijsvinger van beide handen en bekijk de ruimte. Je kan kiezen om slechts een deel van een voorwerp te schilderen. Waarom zou je die afsnijden of waarom niet? Het is de keuze van de kunstenaar!

De kunstwerken van Léon Spilliaert sluiten voor een stukje aan bij het symbolisme en voor een stukje bij het expressionisme. Net als Ensor liet Spilliaert zich niet graag in een vakje duwen.

Wat is het symbolisme?

Het is een kunststroming die ontstaat in Frankrijk in de tweede helft van de negentiende eeuw. Veel aandacht gaat naar het onderbewuste in onze gedachten, dromen, het mysterie, weemoedige gevoelens en donkere gedachten.

Wat is het expressionisme?

Het is een kunststroming uit het eerste kwart van de twintigste eeuw. Kunstenaars proberen hun gevoelens en ervaringen uit te drukken. De werkelijkheid wordt vervormd om gevoel uit te drukken: de werkelijkheid zoals we ze voelen. Er worden ongebruikelijke, felle kleuren gebruikt.

Dit schilderij is niet van Ensor of Spilliaert. Het is het wereldberoemde schilderij 'De schreeuw' van Edvard Munch. Hij schilderde het nadat hij de relatie met zijn vrouw had verbroken.



Is dit een expressionistisch of een symbolistisch schilderij volgens jou? Waarom?

.....

Welke gelijkenissen vind je met 'Zelfportret met spiegel' van Spilliaert?

.....

→ VIERDE RUIMTE

Terug bij James Ensor aanbeland...

Ga even kijken in de muziekkamer. Neem het kleine draaitrapje rechts naar boven.



James Ensor hield enorm van muziek. Hij had een eigen harmonium, zoals je ziet op de foto. Daar speelde hij elke dag op, hoewel hij nooit muziek had gestudeerd. Hij vond zelf muziekstukjes uit. Hij maakte zelfs een eigen balletstuk, met een verhaal en kostuums die hij zelf ontwierp.

*Neem een koptelefoon en luister even naar de muziek.
Waarom doet de muziek je denken?*

.....

→ VIJFDE RUIMTE

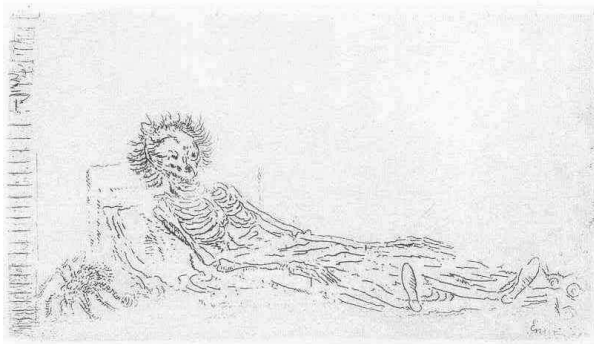
Ga nu terug het draaitrapje naar beneden en vervolg je route naar de volgende ruimte.

Viel het je al op dat Ensor graag monsters, skeletten, maskers en andere gekke figuren tekende? Ensors verbeelding sloeg op hol en kende geen grenzen meer. Het lijkt wel of hij hallucineerde!

Ga even zoeken in deze ruimte naar al dat gek. Wat is je favoriete werkje en waarom?

.....

Ensor kreeg heel wat kritiek over zijn kunst in die periode. De gekke figuren zijn een manier om daarop te reageren. Soms waren ze bedoeld als grap, soms als een uiting van zijn frustraties, soms als een afrekening met de mensen die kritiek gaven. Heel vaak stelde hij zichzelf voor als skelet of tussen de gekke figuren.



Wat stelt dit kunstwerkje voor?

Tip: lees even de titel.

.....

Wat zou James Ensor hiermee willen vertellen?

.....

Is dit een schilderij, tekening of ets? (omcirkel)

Hoe zie je dat?

Zijn goeie vriend studeerde voor dokter. Hij had een echt skelet in huis om te leren over de beenderen. Ze maakten er samen graag grapjes over. Het skelet hadden ze zelfs een naam gegeven: het heette Aglaé. Het heeft Ensor geïnspireerd voor zijn kunstwerken.

Zie je de zotte foto's van Ensor en zijn vriend in de duinen?

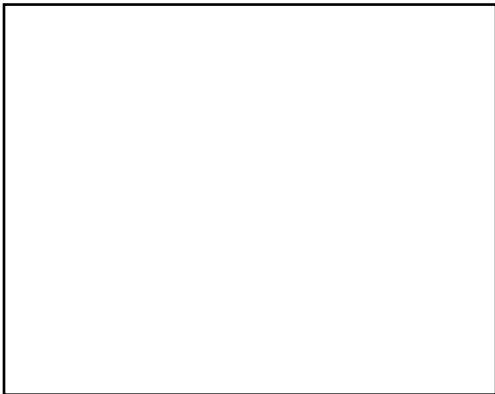
'De gendarmen' is een verhalend werkje van James. Hij heeft het geschilderd om zijn woede af te reageren. Dit is het verhaal: er was een grote betoging van de vissers in Oostende omdat ze meer belastingen moesten betalen voor hun vis dan de vissers uit Engeland. De politie (de gendarmes uit

die tijd) hebben de opstand hardhandig onderdrukt. Twee vissers hebben ze gedood. De rechter keek oogluikend toe, maar heeft de gendarmes niet gestraft. En de kerk, tja, die bidt volgens Ensor alleen maar, die doet niets.



Vind je de delen uit het verhaal terug in het schilderij? Duid ze aan op je kopie:

1. De kerk
2. De gendarmen
3. De vissersopstand
4. De rechter
5. De lansen waarmee ze werden doodgestoken
6. Wie steelt (of krijgt) een muntstuk?



Bedenk een situatie die je hoorde in het nieuws of die je zelf hebt meegemaakt en die je boos maakt. Hoe zou jij die situatie in beeld brengen op Ensors manier? Teken het in het lege kadertje of omschrijf het met woorden.

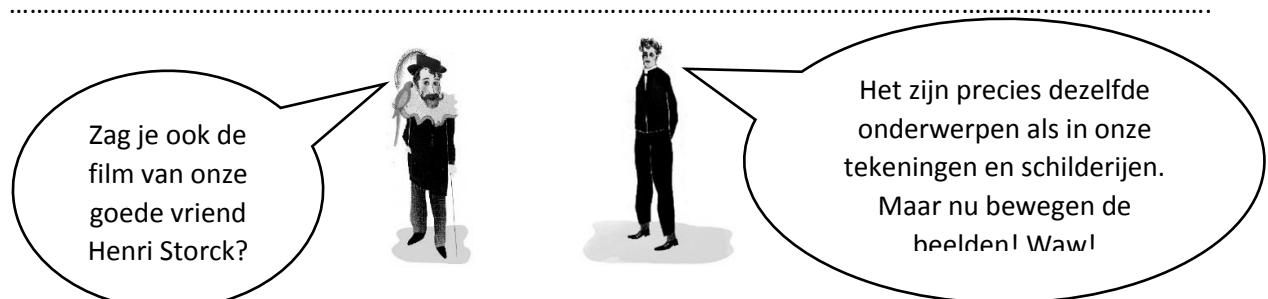
→ ZESDE RUIJTE

Ga de trapjes naar beneden.

We bevinden ons opnieuw in de leefwereld van Léon Spilliaert.

Spilliaert is helemaal veranderd. Hij ontmoette een vrouw, huwde haar, kreeg een dochttertje en genoot met volle teugen van zijn geluk. Gedaan met de duistere gedachten en angstige gevoelens!

Aan wat kan je zien dat hij zich nu veel beter voelt?



→ ZEVENDE RUIJTE

De zesde en de zevende ruimte lopen eigenlijk in elkaar over. We zijn op het einde van de tentoonstelling aanbeland en komen zo weer terecht in de eerste ruimte.



Hier hangt een topwerk van Léon Spilliaert: 'De duizeling'.

Noem twee soorten contrasten (tegenstellingen) in dit kunstwerk. (denk aan inhoud, vormen, lijnen, kleuren, ...)

1.

2.

Je kan 'De duizeling' ook heel symbolisch bekijken. Wat vertelt dit kunstwerk dan volgens jou?

.....



'De Intrede van Christus in Brussel in 1889' is een gigantisch schilderij van James Ensor. Het hangt in de Verenigde Staten. Hier zien we een tapijt, waarvoor Ensor een ontwerp maakte. Het toont dezelfde voorstelling als op het schilderij.

James Ensor beeldde zich graag af als Christus. Hier zien we hem in het midden van het kunstwerk, in een enorme betoging, met rechters, militairen, vissers, burgerij, een fanfare en vele gemaskerde figuren.

Waarop zit Christus-Ensor?

Vandaag kennen we nog steeds verschillende optochten om te protesteren. Wat zijn de hedendaagse thema's of problemen van deze protestacties?

.....

.....

Proficiat, je hebt je missie volbracht!

Voortaan ben je een echte kenner van het leven en werk van James Ensor en Léon Spilliaert, die twee grootmeesters uit Oostende.

Bezoek ook eens onze andere presentaties en tentoonstellingen op de verdiepingen van Mu.ZEE. Of breng een bezoekje aan het Ensorhuis in de Vlaanderenstraat te Oostende.

Mu.ZEE – Romestraat 11- 8400 Oostende - www.muzee.be – info@muzee.be -   